

Planprogram

Detaljregulering for barnehage Vola
PlanID 20220006




SELBERG
ARKITEKTER



Tiltakshaver:
Røros kommune

Konsulent:
Selberg Arkitekter AS

Dato:
30.06.2022

 SELBERG ARKITEKTER AS plan arkitektur landskap					
Rev.	Dato	Beskrivelse	Sign.	Kont.	Godkj.
00	30.06.22	Høringsutgave	FAA	KR/NVE	FAA

Forord

Røros kommune har startet opp arbeidet med detaljregulering og konsekvensutredning for barnehage i Vola.

Selberg Arkitekter AS er plankonsulent for arbeidet og skal utarbeide planmaterialet og konsekvensutredningen. Planprogrammet er utarbeidet av Selberg Arkitekter AS på vegne av Røros kommune.

Planprogrammet sendes på høring i minst 6 uker. Deretter behandles merknader/innspill, og planprogrammet fastsettes så av Røros kommune.

Trondheim, 30.06.2022

INNHALDSFORTEGNELSE

1 Innledning	1
1.1 Bakgrunn for planforslaget/planarbeidet.....	1
1.2 Formålet med planarbeidet	1
1.3 Organisering	1
2 Planområdet.....	2
2.1 Beliggenhet og avgrensning.....	2
2.2 Dagens situasjon	3
3 Rammer og føringer for planarbeidet.....	8
3.1 Statlige bestemmelser og retningslinjer.....	8
3.2 Regionale planer og føringer.....	8
3.3 Kommunale planer og føringer.....	8
3.3.1 Kommuneplanens samfunnsdel (2016-2028).....	8
3.3.2 Kommunedelplan Røros sentrum	8
3.3.3 Andre kommunale temaplaner.....	9
3.4 Gjeldende regulering.....	10
3.4.1 Reguleringsplan for Kvitsandhage, Kirkegårdshage, Sjøbakken, Haugene.....	10
3.4.2 Detaljreguleringsplan for Kjerkgårdshagaen	10
3.4.3 Område mellom Konstnektveien og Volaveien.....	11
3.5 Gjeldende reguleringsplaner for tilstøtende områder.....	12
3.5.1 Reguleringsplan for del av Kirkegårdshage, Røros – Alternativ A2	12
3.6 Pågående planarbeid.....	12
4 Planprogram og konsekvensutredning	13
4.1 Begrunnelse for utredningsplikt.....	13
4.2 Metode.....	13
4.2.1 0-alternativet	13
4.2.2 Utbyggingsalternativet	13
4.3 Utredningstema	14
4.3.1 Tema som skal konsekvensutredes	14
4.3.2 Tema som skal undersøkes og oppsummeres i fagrapporter/-notater og/eller planbeskrivelse	15
4.4 Medvirkning	16
4.4.1 Naboer, andre berørte parter og organisasjoner	16
4.4.2 Sektormyndighetene	16
4.5 Framdrift	16

Figurliste

Figur 1 Planområdet ligger i Vola i Røros kommune og er vist med stiplet linje (Kilde: Kommunekart.no).	2
Figur 2 Flyfoto av planområdet i Vola (Kilde: Kommunekart.no).....	3
Figur 3 Oversikt over vegnettet. Planområdet er markert. (Kilde: Vegkart.no).	4
Figur 4 Registrerte kulturminner (Kilde: Riksantikvarens kulturminnesøk).	4
Figur 5 Kartlagte naturtyper i Vola (Kilde: Miljødirektoratets naturbase).....	5
Figur 6 Fremmede og truede arter registrert i området (Kilde: Artsdatabanken.no).	5
Figur 7 Kartlagte friluftsområder (Kilde: Miljødirektoratets naturbase).....	6
Figur 8 Kartlagte arealressurser (Kilde: Miljødirektoratets naturbase).....	6
Figur 9 Støysonekart Røros (Kilde: vegvesen.no).	7
Figur 10 Utsnitt av kommunedelplan for Røros sentrum, vedtatt 2009 (Kilde: Røros kommune).	9
Figur 11 Reguleringsplan for Kvitsandhage, Kirkegårdshage, Sjøbakken, Haugene. Delplan 20/21– vestre del.	10
Figur 12 Reguleringsplan for Kvitsandhage, Kirkegårdshage, Sjøbakken, Haugene. Delplan 20/21– østre del.....	10
Figur 13 Detaljreguleringsplan Kjerkgårdshagaen, vedtatt 2014.	11
Figur 14 Reguleringsplan for område mellom Konstknektveien og Volaveien, vedtatt 1981.....	11
Figur 15 Reguleringsplan for del av Kirkegårdshage, Røros – Alternativ A2, vedtatt 1997.....	12
Figur 16 Utsnitt av varslingsbrev for reguleringsplan for Reinholdthagaen, Vola.	12

Tabelliste

Tabell 1 Eiendommer innenfor planområdet.	7
Tabell 2 Oversikt over temaer som skal belyses og konsekvensutredes.	14
Tabell 3 Planprosessens framdrift.	16

1 Innledning

1.1 Bakgrunn for planforslaget/planarbeidet

Behovet for nye barnehager i sentrum av Røros har vært et tema gjennom mange år. En stor del av dagens bygningsmasse er nedslitt og oppfyller ikke dagens krav til standard. I oktober 2019 vedtok kommunestyret i Røros å bygge to nye og moderne barnehagebygg med nok plasser i årene som kommer. Barnehagene skal til sammen ha 12 avdelinger. Den ene skal bygges på Ysterhagan, hvor den ene av avdelingene skal være samisk, og den andre skal bygges i Vola. Som grunnlag for tomtevalgene ligger alternativsutredninger i prosjektet «Den gode Rørosbarnehagen». I alt 15 tomtealternativer har vært vurdert i denne prosessen.

Planarbeidet for barnehagen i Vola startes nå opp.

Avklarende møte med planmyndigheten i Røros kommune ble avholdt 19. mai 2022.

1.2 Formålet med planarbeidet

Planen vil tilrettelegge for etablering av 6-avdelings barnehage i Vola. Trafikksikker adkomstløsning, effektivt bygg og gode uteoppholdsarealer er viktige forutsetninger og avgjørende for plassering av barnehagen. Planen skal sikre tomteareal for barnehagen, trafikksikker adkomst, eksisterende turveger, løypetraser og friluftsområder som grenser til barnehagetomta.

1.3 Organisering

Tiltakshaver, prosjekteier og planforslagsstiller er Røros kommune. Selberg Arkitekter AS er plankonsulent og har ansvaret for planprosessen og utarbeidelse av plandokumenter. Planmyndighet er Røros kommune. Frøydis Aarnseth Aalbu i Selberg Arkitekter er planansvarlig og vil koordinere arbeidet, samt ha dialog med plankontoret og andre myndigheter.

2 Planområdet

2.1 Beliggenhet og avgrensning

Reguleringsplanen for barnehagen omfatter aktuell barnehagetomt inkludert adkomst fra An-Magritt-veien (fv. 31) via Konstknektveien og Volaveien. Deler av eksisterende Konstknektveien og Volaveien tas inn i planen for å ivareta god adkomst for både kjørende, syklende og gående. Varslingsområdet er vist med rød stiplet linje i figur 1. Plangrensa følger hovedsakelig eiendomsgrensene.

Avstanden fra planområdet til Røros sentrum er ca. 1 km.



Figur 1 Planområdet ligger i Vola i Røros kommune og er vist med stiplet linje (Kilde: Kommunekart.no).

2.2 Dagens situasjon

Området benyttes i dag hovedsakelig som adkomst videre opp mot friluftsområder ved Vardhøgda. Vinterstid er det oppkjørte skiløyper gjennom planområdet.

Topografi og landskap

Planområdet skråner mot sørvest. Aktuell barnehagetomt er bevest med lyng og bjørk. Tursti/turløype går gjennom planområdet som vist i figur 2.



Figur 2 Flyfoto av planområdet i Vola (Kilde: Kommunekart.no).

Solforhold og klima

Det meste av planområdet er sørvestvendt. Dette gir gode solforhold.

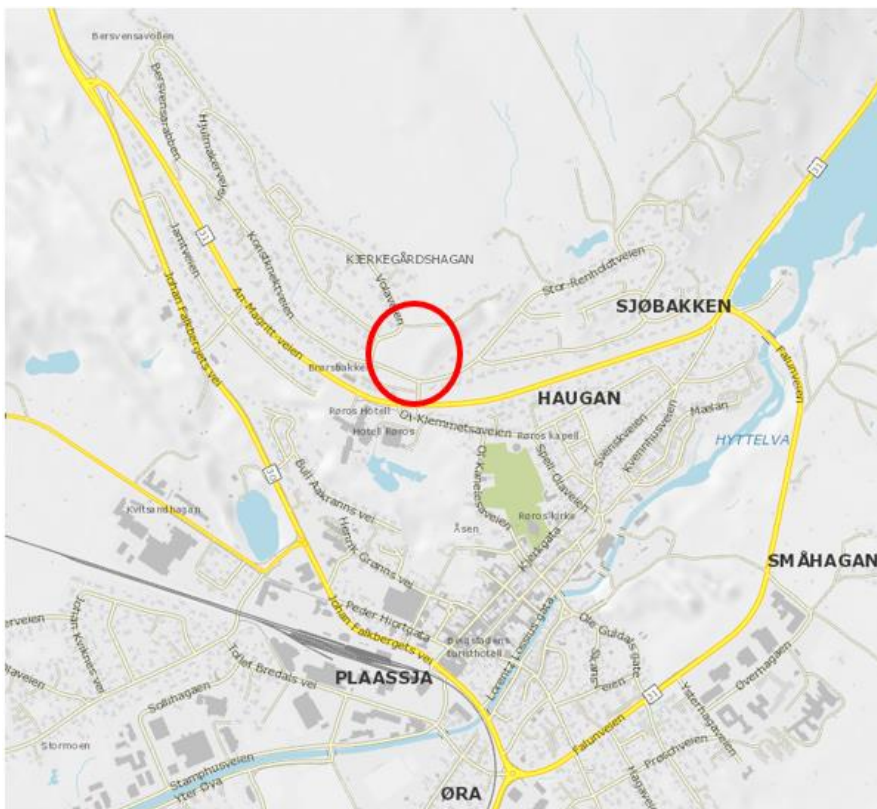
Fremherskende vindretning er fra nordvest.

Vegnett

Fv. 31 (An-Magritt-veien) går forbi planområdet og gir adkomst inn i området (se figur 3). Fartsgrensen på fv. 31 er 50 km/t i krysset med Konstknektveien. Tall fra NVDB (Norsk Veidatabank) viser en trafikkmengde på 2200 ÅDT (gjennomsnittstall for daglig trafikkmengde) på fv. 31.

Det foreligger ikke trafikktall for Konstknektveien og Volaveien som er kommunale boligater. Fartsgrensen her er 50 km/t.

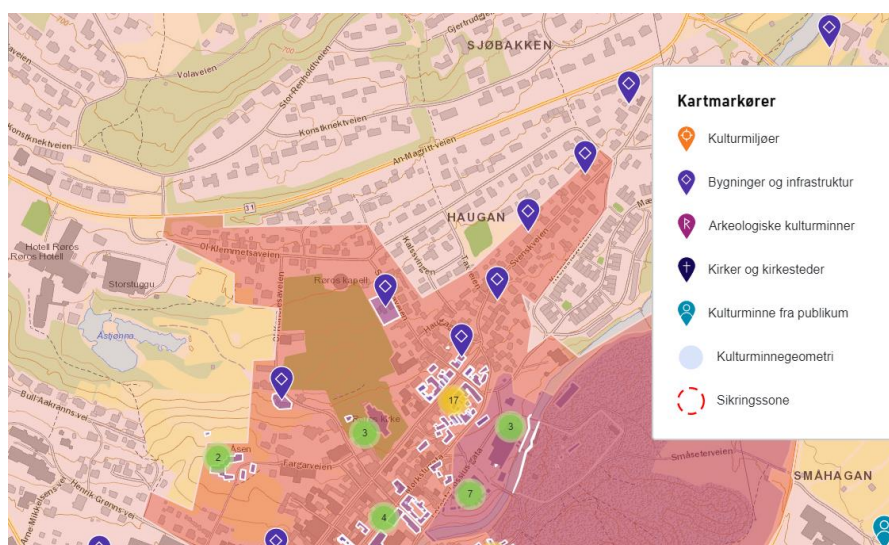
Det er ikke etablert fortau eller g/s-veg langs fv. 31 og heller ikke i Konstknektveien/Volaveien. Det er etablert et fotgjengerfelt for kryssing over fv. 31 ved kryss med Konstknektveien.



Figur 3 Oversikt over vegnettet. Planområdet er markert. (Kilde: Vegkart.no).

Kulturminner

Søk i Riksantikvarens Kulturminnesøk viser at det ikke er registrert kulturminner i eller i nærhet til planområdet (figur 4).

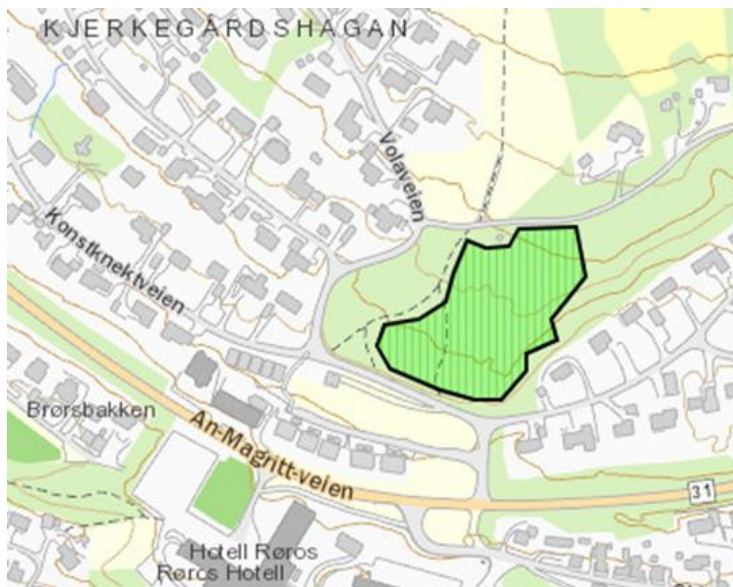


Figur 4 Registrerte kulturminner (Kilde: Riksantikvarens kulturminnesøk).

Viktige naturtyper

Det er gjort søk i Miljødirektoratets Naturbase som er en nasjonal kartdatabase for kartlegging av naturtyper som verdisettes og eventuelt har et spesielt vern.

Innenfor planområdet er naturtypen semi-naturlig eng registrert (se figur 5). Kvaliteten er registrert som svært dårlig og tilstanden på lokaliteten er vurdert til svært redusert da området ikke er i bruk som beite og er i sen gjenvekstsuksessjonsfase. Gjenveksten består hovedsakelig av bjørk. Det ble ikke observert fremmedarter i lokaliteten, og det er ikke tegn til at området er gjødslet. For øvrig er det i aktuelt område i Vola ikke registrert spesielle naturverdier i Miljødirektoratets naturbase.



Figur 5 Kartlagte naturtyper i Vola (Kilde: Miljødirektoratets naturbase).

Truede dyrearter, planter og fremmede arter

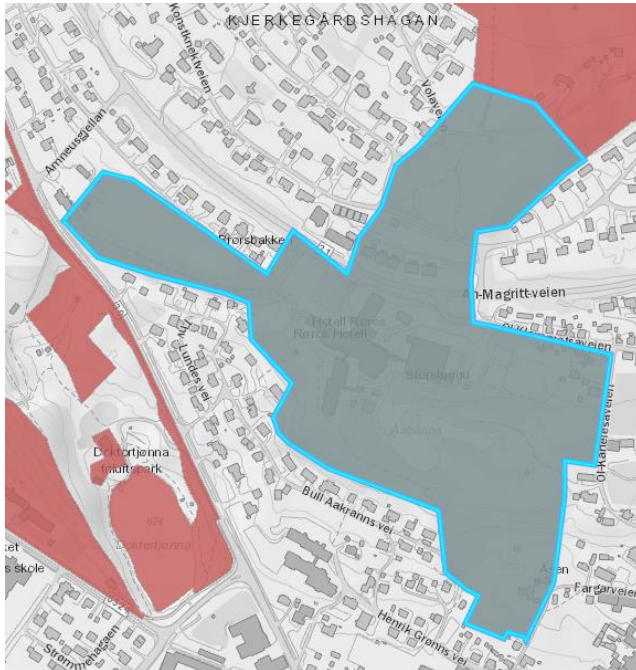
Søk i Artsdatabanken viser at det ikke er registrert truede eller fremmede arter innenfor planområdet i Vola (se figur 6).



Figur 6 Fremmede og truede arter registrert i området (Kilde: Artsdatabanken.no).

Rekreasjon

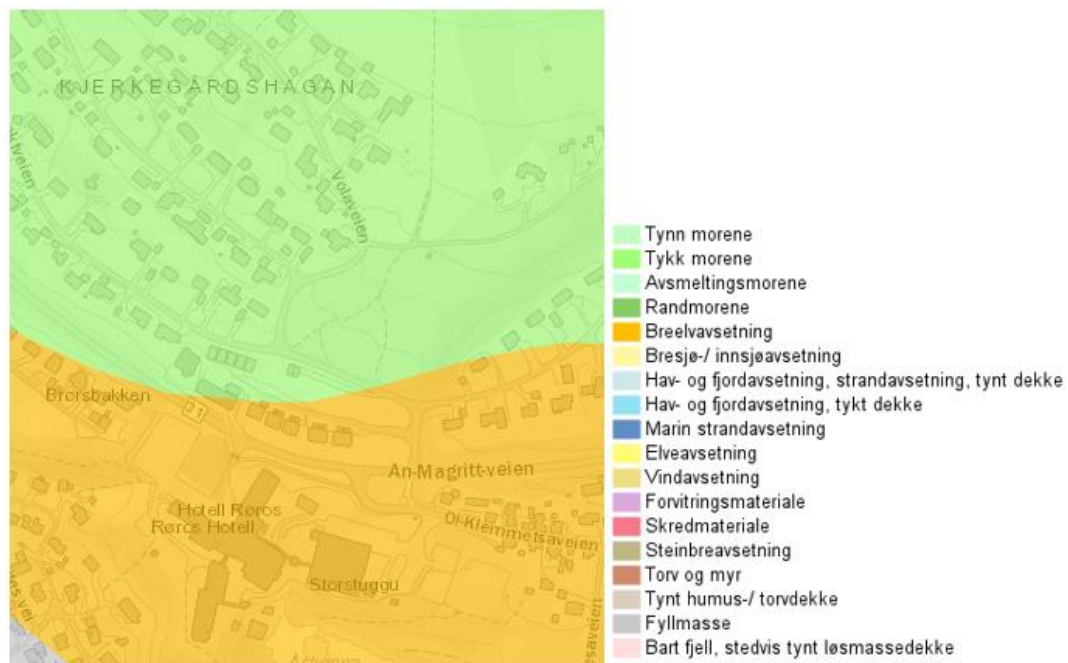
Planområdet ligger innenfor et område som i Miljødirektoratets naturbase er kartlagt som et svært viktig friluftsområde (se figur 7). Området markert med blå strek har god tilgjengelighet og er mye brukt. Ski-/turløype går gjennom planområdet og videre opp på fjellet.



Figur 7 Kartlagte friluftsområder (Kilde: Miljødirektoratets naturbase).

Grunnforhold

Planområdet ligger innenfor et område som i Miljødirektoratets database hovedsakelig er kartlagt som område med morenemasser (se figur 8).



Figur 8 Kartlagte arealressurser (Kilde: Miljødirektoratets naturbase).

Jord-/skogbruk

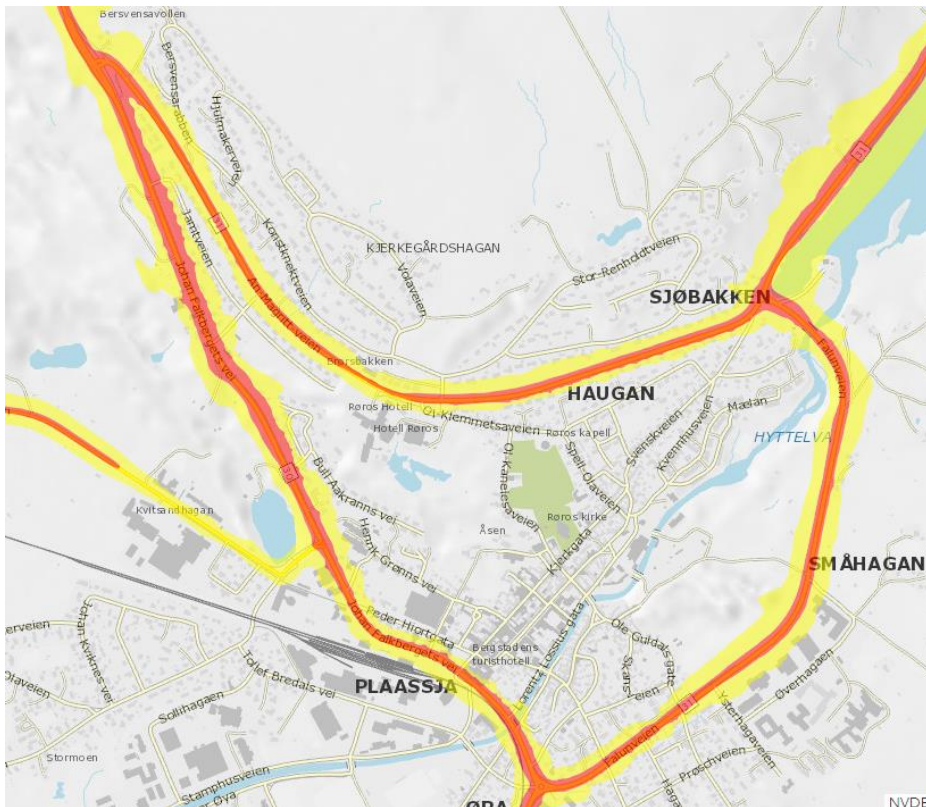
Det er ikke registrert noe jordbruk innenfor planområdet. Området er i Miljødirektoratets naturbase registrert med arealtype skog (lauvskog) og er jorddekt.

Naturfarer

Det er ikke registrert spesielle naturfarer i planområdet.

Støy- og luftforurensning

Nærmeste støykilde registrert i temakart fra Statens vegvesen er fv. 31 An-Magridd-veien. Som figur 9 viser, berører ikke dette planområdet for barnehagen i Vola.



Figur 9 Støysonekart Røros (Kilde: vegvesen.no).

Eiendomsforhold

I tabell 1 er eiendommer innenfor planområdet listet opp.

Tabell 1 Eiendommer innenfor planområdet.

Gnr	135	135	135	135	135	135	135	135	1031
Bnr	168	214	287	358	361	365	370	371	2

3 Rammer og føringer for planarbeidet

3.1 Statlige bestemmelser og retningslinjer

- Statlig planretningslinje for samordnet bolig-, areal og transportplanlegging
 - Redusere klimagassutslipp
 - Bedre bymiljø og helse
 - Økt tilgjengelighet for alle
 - Sikring av grunnlag for matproduksjon gjennom vern av produktiv jord
 - Redusere tap av biologisk mangfold
 - Redusere tap av naturmangfold
- Statlig planretningslinje for klima- og energiplanlegging i kommunene
- Rikspolitiske retningslinjer for barn og planlegging
- Rikspolitisk retningslinjer for universell utforming
- Retningslinje for behandling av luftkvalitet i arealplanlegging
- Retningslinje for behandling av støy i arealplanlegging

3.2 Regionale planer og føringer

- Trøndelagsplanen (2020-2023)
- Regional plan for Røros og Cirkumferensen (2011)
- Forvaltningsplan for verdensarven Røros bergstad og Cirkumferensen (2019-2023)

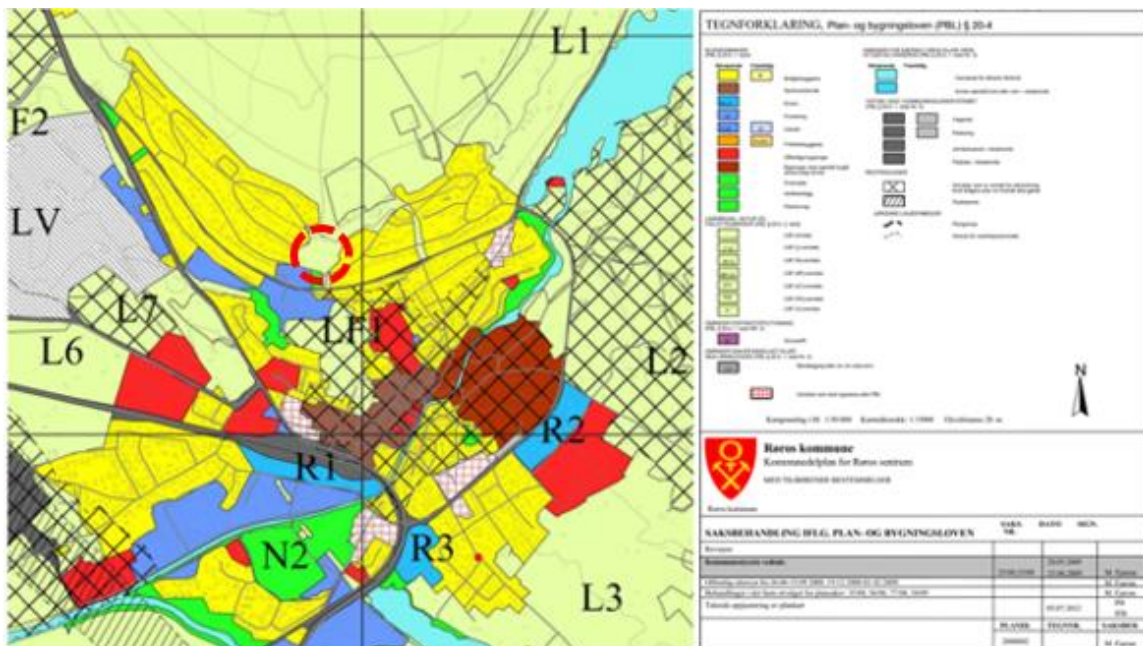
3.3 Kommunale planer og føringer

3.3.1 Kommuneplanens samfunnsdel (2016-2028)

Kommuneplanens samfunnsdel ble vedtatt i 2015. Planen inneholder visjon, satsings-områder, mål og strategier. Det innebærer at planen angir hvilken retning lokalsamfunnet Røros skal utvikle seg og hvilke verdier som skal ligge til grunn. 67% av befolkningen i Røros kommune bor i tettsted. Det tette og kompakte utbyggingsmønsteret ønskes videreført blant annet ved å fortette innenfor eksisterende byggesoner. Det er ønskelig med kortest mulig avstander mellom daglige gjøremål og løsninger som styrker grunnlaget for kollektivtrafikk. Trivsel, tilhørighet og bolyst skal videreutvikles blant annet for å tiltrekke seg nye innbyggere.

3.3.2 Kommunedelplan Røros sentrum

Kommunedelplanen for Røros sentrum ble vedtatt 25.06.2009. Utsnitt av planen er vist i figur 10. Aktuelt område som nå detaljreguleres er vist med rød sirkel og er avsatt til LNF.



Figur 10 Utsnitt av kommunedelplan for Røros sentrum, vedtatt 2009 (Kilde: Røros kommune).

3.3.3 Andre kommunale temaplaner

Klima- og miljøplan for Røros kommune (2018 - 2030)

I likhet med de fleste andre kommuner har Røros fram til nå fokusert på sine egne direkte utslipp for energibruk. Kildefordelingen for utslipp i kommunene, indikerer at oppmerksomheten nå bør rettes mot mobile kilder som veitrafikk, jordbruk og industri.

Klima- og miljøplanen har derfor som mål å forbedre miljøet samtidig som den skal bidra til å heve bokvalitet, bedre folkehelsen, øke verdiskapingen og fremheve verdensarvens kvaliteter. Den skal med andre ord bidra til å nå målene i kommuneplanens samfunnsdel.

Temaplan for næring (2017-2029)

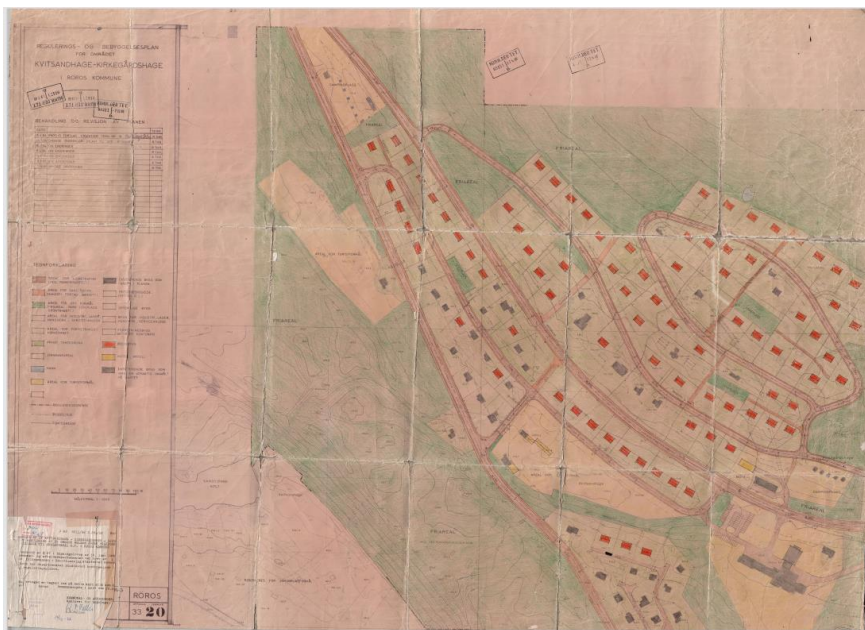
I tråd med føringer i Kommuneplanens Samfunnsdel, og for å nå hovedmålet om nedgang i gjennomsnittsalderen og vekst i arbeidsplasser og innbyggere, skal Røros kommune ha følgende strategiske innretning i næringsarbeidet sitt:

1. Bærekraftig utvikling på natur-, kultur- og verdensarvens premisser.
2. Måltrettet satsing på og tilrettelegging for arbeidstakere i aldersgruppa 20 – 35 år.
3. Samarbeid som en metode for utvikling og en nøkkelerdi for samfunnet.
4. Utvikling og innovasjon gjennom kunnskap, kompetanse og forskning.

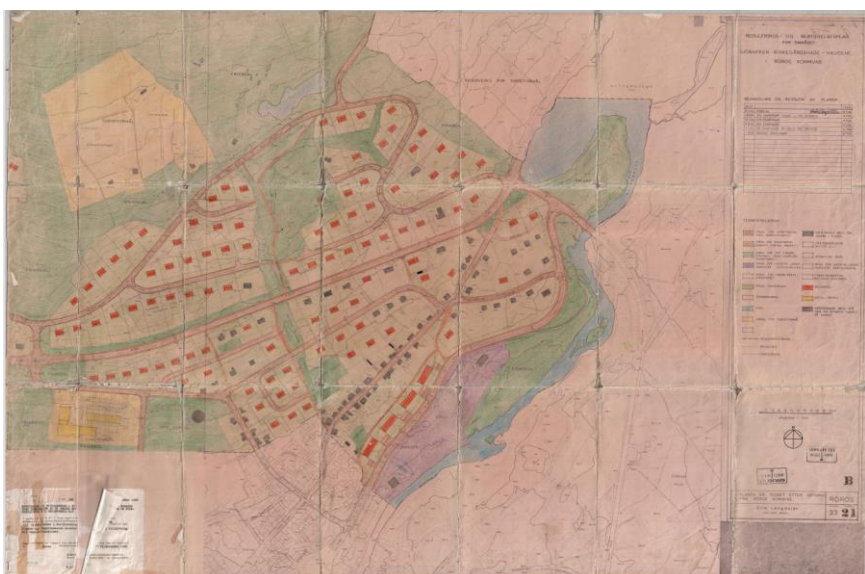
3.4 Gjeldende regulering

3.4.1 Reguleringsplan for Kvitsandhage, Kirkegårdshage, Sjøbakken, Haugene.

Planen, som er vist i figur 11 og figur 12, ble vedtatt 14.12.1966. Området som nå detaljreguleres ligger i skjøten mellom disse kartene og er regulert til friareal.



Figur 11 Reguleringsplan for Kvitsandhage, Kirkegårdshage, Sjøbakken, Haugene. Delplan 20/21–vestre del.

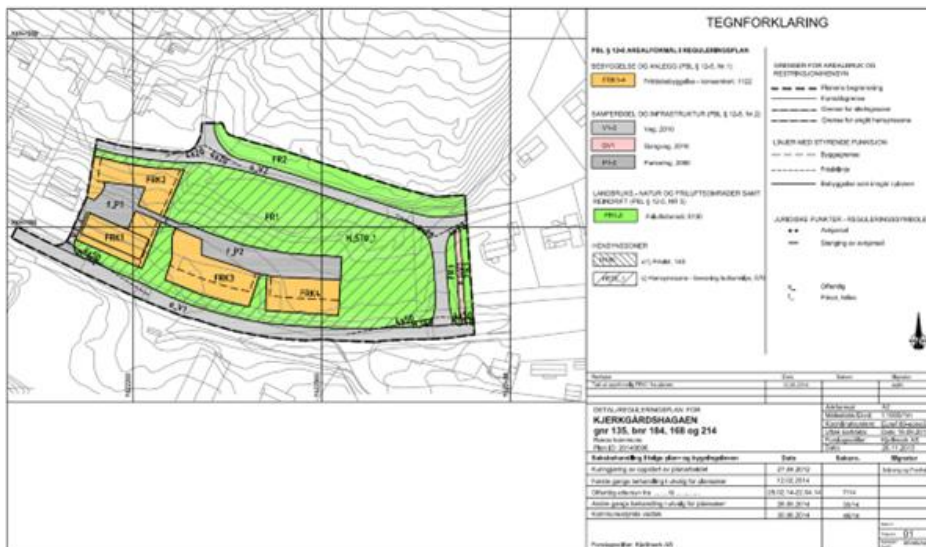


Figur 12 Reguleringsplan for Kvitsandhage, Kirkegårdshage, Sjøbakken, Haugene. Delplan 20/21–østre del.

3.4.2 Detaljreguleringsplan for Kjerkgårdshagaen

Planen, som er vist i figur 13, ble vedtatt 30.06.2014.

Østlig kjøreadkomst fra fv. 31 inn i området, samt en gangvegtrasé, er den samme som for området som nå detaljreguleres.



Figur 13 Detaljreguleringsplan Kjerkgårdshagaen, vedtatt 2014.

I bestemmelsene for Kjerkgårdshagaen står bl.a følgende om samferdselsanlegg:

§ 4.1 Veg

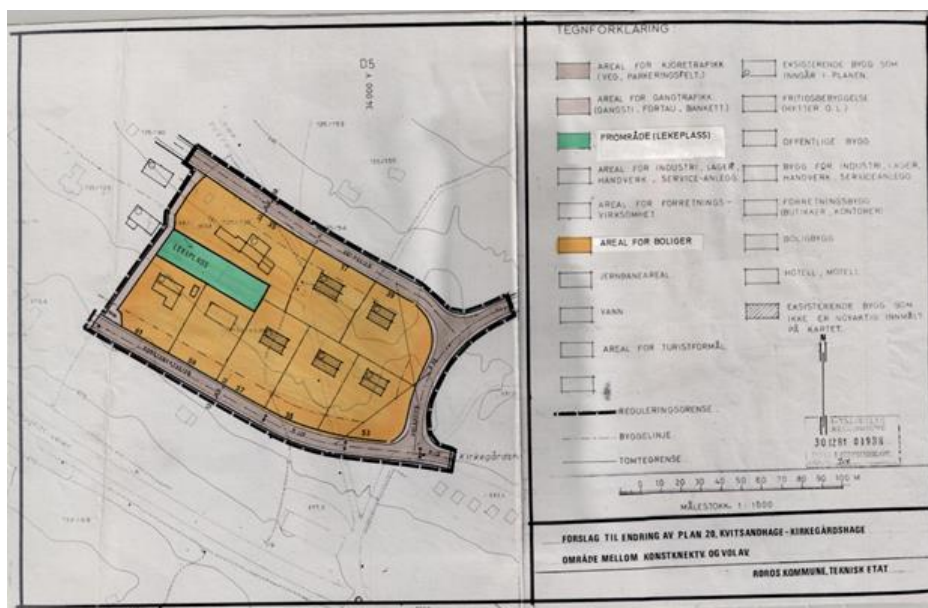
Offentlig hovedveg fylkesveg 31 (V1) ligger innenfor planområdet.

V2 stadfester eksisterende kommunal veg.

Det stilles ingen spesielle krav til utførelse eller tidspunkt for gjennomføring av samferdselsanlegg.

3.4.3 Område mellom Konstknektveien og Volaveien

Planen, som er vist i figur 14, ble vedtatt 30.12.81.

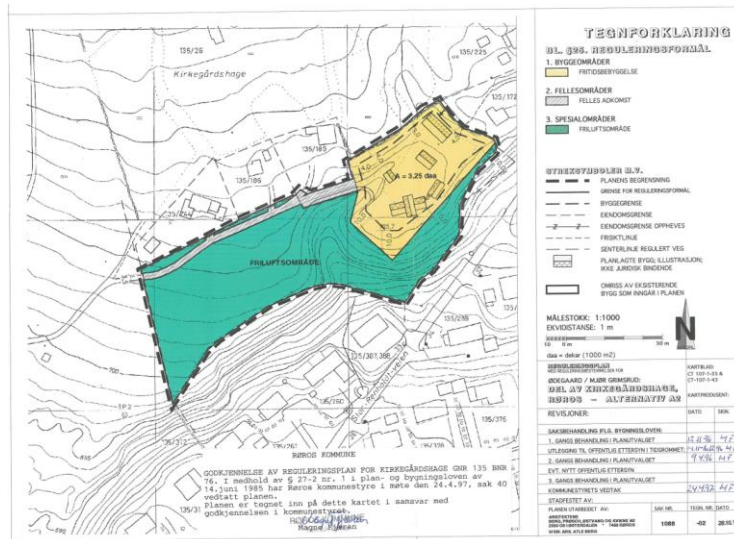


Figur 14 Reguleringsplan for område mellom Konstknektveien og Volaveien, vedtatt 1981.

3.5 Gjeldende reguleringsplaner for tilstøtende områder

3.5.1 Reguleringsplan for del av Kirkegårdshage, Røros – Alternativ A2

Planen, som er vist i figur 15, ble vedtatt 24.04.1997.



Figur 15 Reguleringsplan for del av Kirkegårdshage, Røros – Alternativ A2, vedtatt 1997.

3.6 Pågående planarbeid

Det er startet opp detaljregulering for et nytt boligområde på Reinholdthagaen i Vola. Planarbeidet ble varslet april 2022. Utsnitt av varslingsbrevet er vist i figur 16.

- RØROS KOMMUNE:**
REGULERINGSPLAN FOR REINHOLDTHAGAEN, VOLA
- Varsel om oppstart av detaljregulering
 - Høring av planprogram

I henhold til plan- og bygningsloven (pbl.) §§ 12-1 og 12-8 varsles oppstart av reguleringsplanarbeid for boligområde i Reinholdthagaen, Vola. Planen vil utarbeides som detaljreguleringsplan, jf. pbl. § 12-3.

Planområdet (fig. 1) ligger ca. 1 km nord for Røros sentrum, i overgangen mellom etablerte eneboligområder bygd ut på 1970- og 80-tallet, og større sammenhengende områder for friluftsliv og nærrekreasjon i Vola. Spesielt vestre del av området har en viktig funksjon som utfartsområde og korridor ut mot friluftsområdene i Vola. Sørøst for planområdet ligger noen eksisterende fritidseiendommer.



Figur 16 Utsnitt av varslingsbrev for reguleringsplan for Reinholdthagaen, Vola.

4 Planprogram og konsekvensutredning

4.1 Begrunnelse for utredningsplikt

I følge plan- og bygningslovens § 4-2 annet ledd, skal reguleringsplaner som kan få vesentlige virkninger for miljø og samfunn konsekvensutredes. Hvilke tiltak det kreves konsekvensutredning for, fremkommer av forskrift om konsekvensutredninger (KU-forskriften) som trådte i kraft 01.07.2017.

Gjeldende plan for aktuell barnehagetomt er kommunedelplan for Røros sentrum, vedtatt 25.06.2009. Området er i denne planen avsatt til LNF-område. Planarbeidet er dermed i strid med overordnet plan og faller inn under pkt 11 j) i KU-forskriftens vedlegg II.

Tiltak i vedlegg II skal vurderes nærmere etter KU-forskriftens §10 for å avgjøre om planen kan få vesentlige virkninger for miljø og samfunn. Kommer planen i konflikt med ett eller flere av kriteriene i § 10, skal det utarbeides konsekvensutredning som følger planforslaget når dette legges ut til offentlig ettersyn. Tiltaket er tenkt gjennomført i et område avsatt til landbruks-, natur- og friluftsmål og vil kunne ha konsekvenser for verdifullt landskap, truede arter eller naturtyper, verdifulle kulturminner, trafikkikkerhet og friluftinteresser.

Planmyndigheten har derfor stilt krav om utarbeidelse av planprogram og konsekvensutredning.

Tema som skal utredes er beskrevet i kapittel 4.3.

4.2 Metode

Konsekvensene vil bli utredet i henhold til metodikken i Miljødirektoratets veileder M-1941 «Konsekvensutredninger for klima og miljø».

Denne veilederen beskriver anerkjente metoder for å beregne virkninger av planer og tiltak på klima og miljø. Veilederen er utarbeidet til bruk ved konsekvensutredning av alle planer og tiltak. Veilederen angir metoder for å kartlegge klima- og miljøtema, sette verdier og vurdere påvirkning og konsekvens.

Metodikken sikrer en faglig, systematisk og enhetlig analyse av de konsekvensene tiltaket vil medføre for de planfaglige tema som blir fastsatt i endelig planprogram. Utredningene utføres av fagkyndige på hvert sitt tema, og disse har kjennskap både til området og metodikken.

KU-forskriften krever at skadevirkninger skal forebygges, og det er utreders oppgave å undersøke hvilke skadereduserende tiltak som kan være aktuelle for å bidra til å redusere de negative virkningene.

4.2.1 0-alternativet

0-alternativet defineres som eksisterende situasjon eller som utvikling i henhold til gjeldende regulering.

Innenfor planområdet er det i dag tre gjeldende planer; «Reguleringsplan for Kvitsandhage, Kirkegårdshage, Sjøbakken, Haugene, vedtatt 1966», «Detaljreguleringsplan Kjerkgårdshagaen, vedtatt 2014» og «Reguleringsplan for område mellom Konstknektveien og Volaveien, vedtatt 1981».

Både kommunedelplan Røros sentrum og disse tre reguleringsplanene regulerer varslet planområde til friområde og veger.

4.2.2 Utbyggingsalternativet

Planforslaget vil legge til rette for etablering av 6-avdelings barnehage i Vola. Arealbehovet for barnehagen vil være et bygningsareal på minimum 1315 m² og et tomteareal på minimum 3700 m². Hent-/bringe-løsning og parkering for ansatte kommer i tillegg. Adkomst til området vil skje via

eksisterende veger som tilrettelegges for økt trafikk. Dette innebærer også trafikksikre tilbud til gående og syklende.

4.3 Utredningstema

Tabell 2 gir en oversikt over hvilke temaer som skal konsekvensutredes i henhold til forskrift om konsekvensutredninger og hvilke temaer som belyses i fagnotater. I konsekvensutredningene skal konsekvensene av utbyggingsalternativet belyses, og det skal vurderes og presenteres eventuelle avbøtende og/eller kompensierende tiltak der det er aktuelt.

Fagnotatene og konsekvensutredningene vedlegges planforslaget og oppsummeres i planbeskrivelsen.

Temaene i tabellen er utarbeidet med utgangspunkt i forskrift om konsekvensutredninger samt supplert med egne temaer. Tabellen er ikke nødvendigvis uttømmende.

Tabell 2 Oversikt over temaer som skal belyses og konsekvensutredes.

Planfaglige temaer	Temaer som skal konsekvensutredes og oppsummeres i planbeskrivelsen	Temaer som skal belyses i fagnotat og oppsummeres i planbeskrivelsen	Temaer som kun belyses i planbeskrivelsen
Friluftsliv	X		
Landskap	X		
ROS-analyse		X	
Trafikale forhold		X	
Teknisk infrastruktur		X	
Grunnforhold		X	
Forurensning (støy, støv etc)		X	
Naturmangfold			X
Kulturminner			X
Jord- og skogbruk			X
Folkehelse			X
Barn og unges oppvekstvilkår			X

4.3.1 Tema som skal konsekvensutredes

Friluftsliv

Fagtema friluftsliv belyser tiltakets virkninger for brukerne av utredningsområdet. Temaet omfatter alle områder som har betydning for allmennhetens mulighet til å drive friluftsliv som helsefremmende og trivselsskapende aktivitet i nærmiljøet og i naturen ellers.

Friluftsliv er definert som opphold og fysisk aktivitet i friluft i fritiden med sikte på miljøforandring og naturopplevelse. Sentralt for temaet friluftsliv er folks bruk og opplevelse av det naturlige og menneskepåvirkede landskapet inklusive byer og tettsteder.

Planområdet benyttes i dag til friluftsliv både sommer og vinter. Tursti/skiløype går gjennom området og fortsetter opp mot marka/fjellet. Utredningen vil kunne foreslå avbøtende/supplerende tiltak for berørt friluftsliv, blant annet omlegging av turstier.

Landskap

Fagtema landskap omhandler landskapets romlige og visuelle egenskaper og hvordan landskapet oppleves som fysisk form. Dette omfatter alle omgivelsene, fra det tette bylandskap til det uberørte naturlandskap.

Formålet med analysen er å frambringe kunnskap om verdifulle områder for temaet, og belyse konsekvensene av tiltaket.

Planforslaget skal beskrive landskapet det legges i og hvordan bebyggelsen/tiltaket vil påvirke landskapsverdiene. Områdets landskapsverdier defineres og beskrives, både lokalt og som en del av Røros sentrum. Fjernvirkning visualiseres, og valg av ståsted gjøres i samråd med kommunens planavdeling. Visuell påvirkning på verdensarven utredes.

Tiltaket vil medføre noe terrengtilpasning/-inngrep for å plassere barnehagebygget og etablere parkeringsplasser og gode uteoppholdsarealer. Tiltaket vil derfor ha innvirkning på landskapet og vil kunne være synlig fra lang avstand. Fjernvirkninger fra utvalgte punkter vil være viktig å undersøke. Utredningen vil kunne avdekke muligheter for å dempe fjernvirkningene ved strategisk plasserte vegetasjonsbelter og andre muligheter for å skjerme eller dempe inntrykket.

4.3.2 Tema som skal undersøkes og oppsummeres i fagrapporter/-notater og/eller planbeskrivelse

ROS-analyse

ROS-analyse for tiltaket utarbeides i tråd med §4.3 i plan- og bygningsloven. ROS-analysen er kvalitativ og baseres på tilgjengelig informasjon. Analysen gjennomføres i tråd med veileder utarbeidet av Direktoratet for samfunnssikkerhet og beredskap (DBS).

Trafikale forhold

Trafikktall, trafiksikkerhet, kollektivtrafikk, trafikkløsninger for kjørende, syklende og gående redegjøres for i fagnotat og beskrives i planbeskrivelsen. Som en del av utredningen vektlegges trafiksikkerhet og framkommelighet både i anleggsperioden og i permanent situasjon. Avbøtende tiltak vurderes.

Teknisk infrastruktur

Vann, avløp og kabeltraséer beskrives og vurderes i fagnotat og oppsummeres i planbeskrivelsen. Dette omfatter også overvannshåndtering.

Grunnforhold (geologi/geoteknikk)

Grunnforholdene vil ha betydning for valg av løsninger. Nødvendige grunnundersøkelser gjennomføres og oppsummeres i fagnotat.

Forurensning (luft, støy, grunn)

Det skal utføres støyberegninger både for anleggsperioden og permanent situasjon iht gjeldende regelverk. Det skal gjennomføres vurderinger av lokal luftkvalitet. Retningslinjer for behandling av luftkvalitet i arealplanleggingen T-1520 skal legges til grunn i arbeidet, og eventuelle avbøtende tiltak vurderes. Mulig forurensning i grunnen undersøkes.

Naturmangfold

Temaet belyses i planbeskrivelsen.

Kulturminner

Temaet belyses i planbeskrivelsen.

Jord- og skogbruk

Temaet belyses i planbeskrivelsen.

Folkehelse

Temaet belyses i planbeskrivelsen.

Barn og unges oppvekstvilkår

Temaet vil i stor grad bli dekket av øvrige temaer som trafikksikkerhet og friluftsliv, men belyses også separat i planbeskrivelsen.

4.4 Medvirkning

4.4.1 Naboer, andre berørte parter og organisasjoner

Offentlig ettersyn og høringsrunder vil være i henhold til bestemmelsene i plan- og bygningsloven. Alle berørte grunneiere varsles om oppstartet planarbeid og høring av planprogram. Alle innkomne innspill/merknader vil bli vurdert i videre prosess og kommentert i forbindelse med innsending av komplett planforslag. Forslagsstiller ønsker dialog og vil invitere til informasjons- og medvirkningsmøter undervegs i prosessen.

4.4.2 Sektormyndighetene

Ved varsel om oppstart vil planprogrammet, forslag til plangrense og annen relevant informasjon som er tilgjengelig på dette tidspunktet, bli oversendt sektormyndighetene. Møter med sektormyndighetene gjennomføres ved behov.

4.5 Framdrift

Planprosessens framdrift er skissert i tabell 3.

Tabell 3 Planprosessens framdrift.

Avklaringsmøte med kommunen	Mai 2022
Varsel om oppstart av planarbeid, utlegging av planprogram til offentlig ettersyn og høring.	Juli 2022
Høringsperiode planprogram (min. 6 uker, forlenges til 8 uker pga sommerferie)	Juli/august 2022
Vurdering innspill/revisjon planprogram	August/september 2022
Stadfesting planprogram	September 2022
Detaljreguleringsplan til offentlig ettersyn	4. kvartal 2022
Åpent informasjonsmøte	4. kvartal 2022
Politisk 2. gangs behandling og vedtak av detaljreguleringsplan	1. kvartal 2023